



Vlaanderen
is wonen

PROFIEL SOCIALE HUURDERS EN KANDIDATEN

Tine Hendrickx, coördinator externe
communicatie Wonen in Vlaanderen



Inhoud

- Hoe wonen wij?
- Wie is de sociale huurder en kandidaat?
- Opvallend bij in- en uitstroom
- Projecten



Vlaanderen
is wonen

Hoe wonen wij?



Hoe wonen we in Vlaanderen?

- 77% is eigenaar
- 15% huurt private huurmarkt
- 6% huurt sociaal
- 2% woont in gevangenissen, in rust- en verzorgingstehuis, woonwagen ...

145.849 sociale huurders (eind 2022)

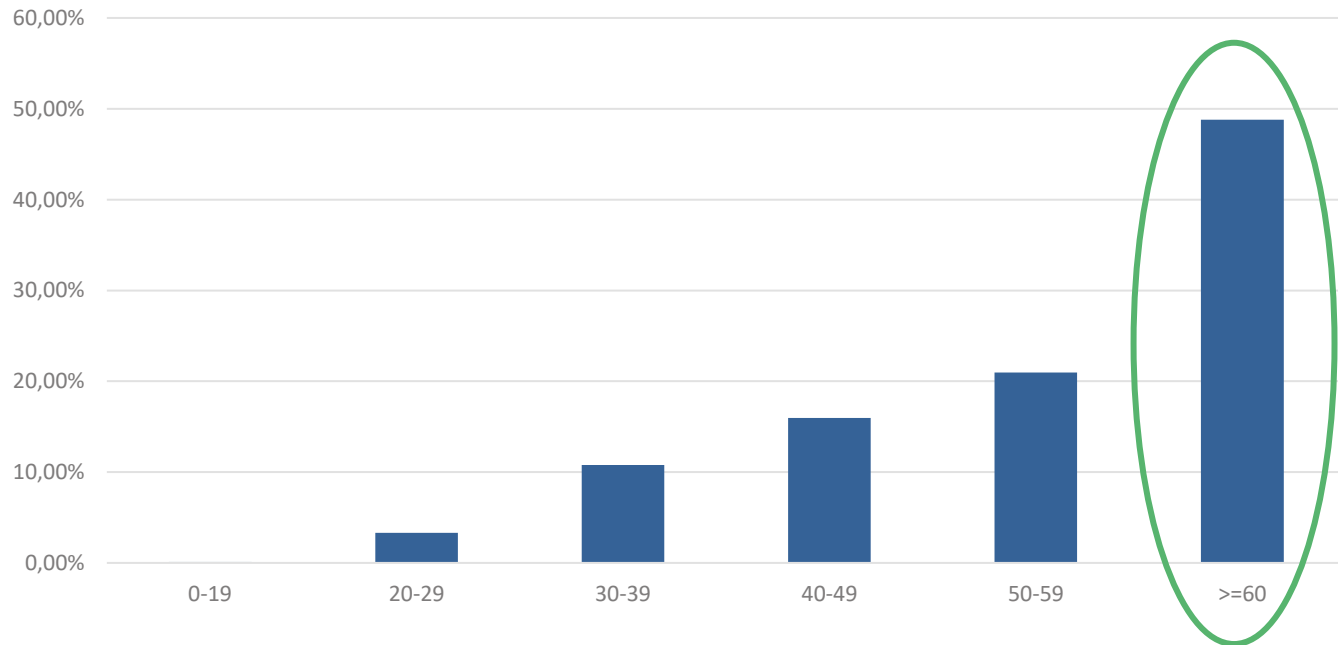


Vlaanderen
is wonen

Wie is de sociale huurder en kandidaat?

Wie huurt sociaal?

leeftijd hoofdhuurder (2022)

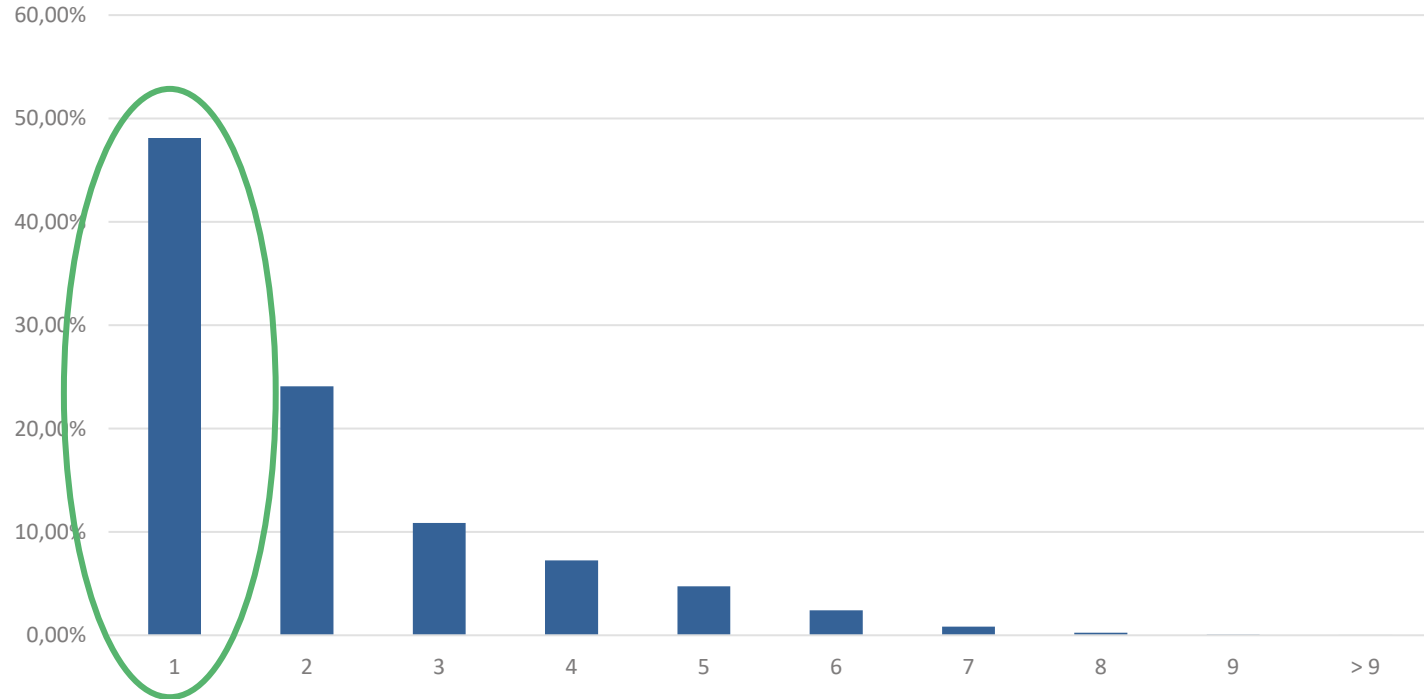


Wie huurt sociaal?

- Vooral ouder huurderspubliek
 - bijna de helft is 60+ (49%)
 - tweede grootste groep: tussen 50 & 59 jaar (bijna 21%)
- **102.199 van de 145.849 hoofdhuurders zijn 50 jaar of ouder**

Wie huurt sociaal?

gezinsgrootte (2022)



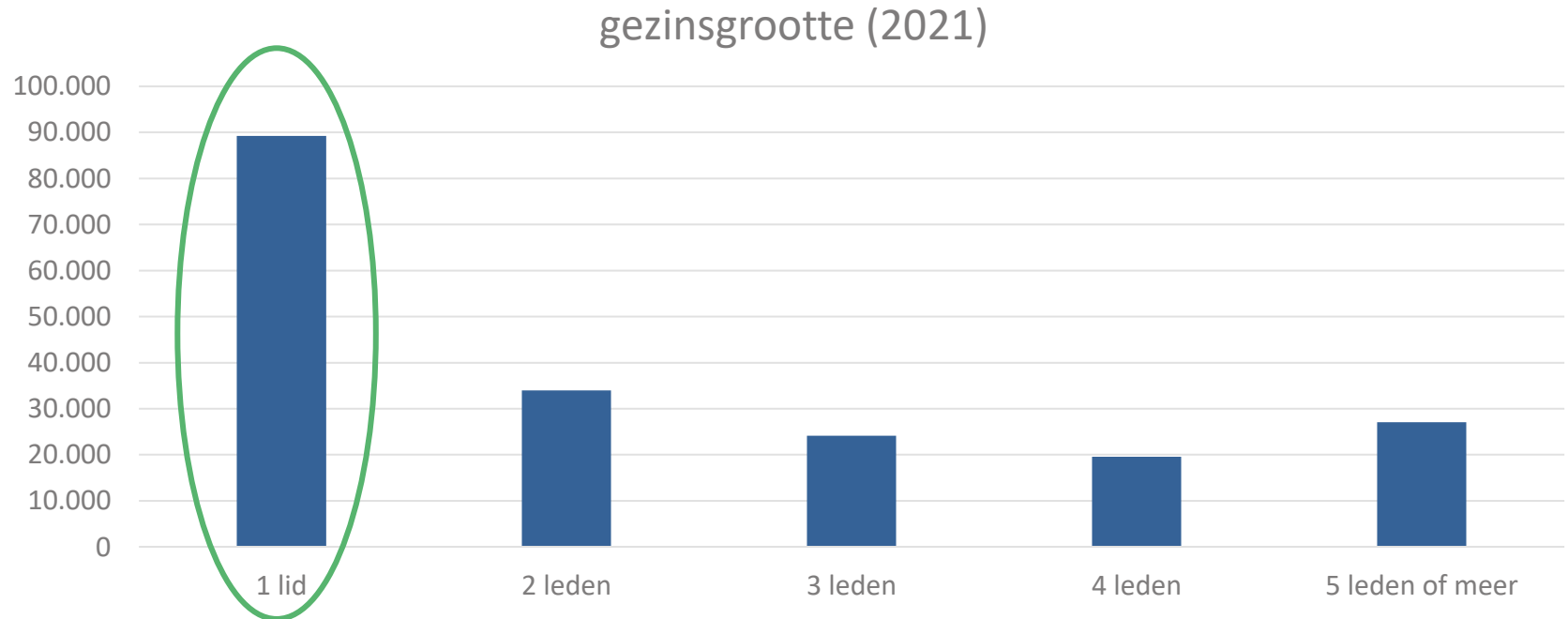
Wie huurt sociaal?

- Vooral alleenstaanden of met twee personen
 - 48,9% is alleenstaand
 - 24% is met twee
- **Bijna de helft is alleenstaand: 71.350 van de 145.849 hoofdhuurders.**

Wie huurt sociaal?

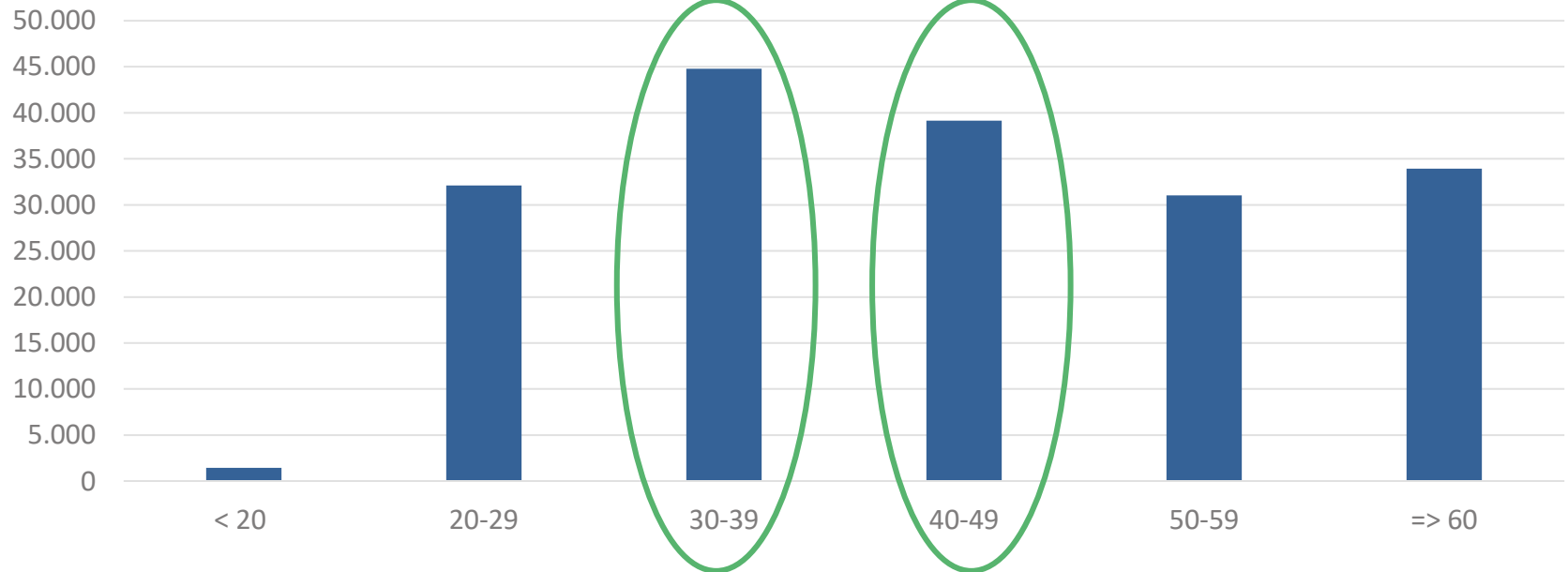
- vooral 60+
- alleenstaand

Wie is kandidaat?



Wie is kandidaat?

leeftijd referentiekandidaat (2021)



Wie is kandidaat?

- opnieuw meestal alleenstaand
- maar, andere leeftijdscategorieën (grootste groepen 30-49 jaar)
- 182.436 kandidaten (in 2021)

Jongeren?

- Zeer laag aantal onder 19 jaar
 - 0,11% bij hoofdhuurders
 - 0,79% bij kandidaten
- Waarom? Leeftijd is voorwaarde om sociaal te kunnen huren.
 - 18 jaar of ouder
 - uitzonderingen mogelijk, bv. via bijzondere jeugdzorg
- **Wat met iets ruimere groep (bv. tot 24 jaar)? Of, gezinnen met kinderen?**



Vlaanderen
is wonen

Opvallend bij in- en uitstroom



Studie Steunpunt Wonen over dynamiek sociale huurder

- Jongeren zijn kleine groep, maar 18- tot 24-jarigen wél **sterk oververtegenwoordigd bij in- en uitstroom.**
- **Geen klassieke gezin (mama/papa & 1 of 2 kinderen)** als grootste groep sociale huurders.

In- en uitstroom jongeren (18 tot 24 jaar)

- Kortste wachttijd: 1,9 jaar
- Grootste instroomkans
 - door versnelde toewijzing bijzondere jeugdbijstand
 - minder specifieke/weinig woonvoorkeuren
- Gemiddelde verblijfsduur: 2 jaar
 - kortste verblijf in sociale huisvesting
 - mogelijke verklaring: sociaal huren als tussenfase

Instroomkans (grotere) gezinnen

- Hogere instroomkans voor
 - alleenstaanden
 - huishoudens met 3 personen
- Vanaf 4 personen: **hoe meer gezinsleden, hoe langer de wachttijd**
 - mogelijke verklaring: beperkter aanbod grotere woningen

Eenoudergezinnen (mama/papa + kind(eren))

- Oververtegenwoordiging van eenoudergezinnen
 - 8% van de Vlamingen is een eenoudergezin, maar wél:
 - 11% van de sociale huurders
 - 19% van de instromers

Uitstroom gezinnen

- Uitstroom huishoudens met 1 of 2 kinderen na ongeveer 3 jaar
- Verklaringen:
 - gezinsuitbreiding?
 - alleenstaanden en huishoudens zonder kinderen (vaak ouderen) blijven langer
 - grotere gezinnen blijven ook langer: minder aanbod op private huurmarkt



Vlaanderen
is wonen

Projecten



Aanleg bij sociale woonprojecten



Individuele projecten/samenwerkingen



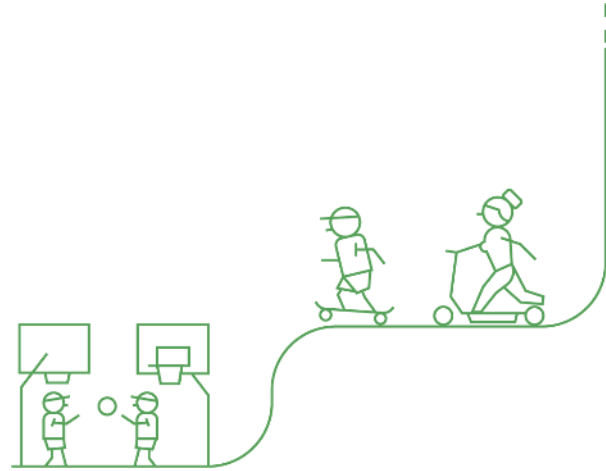
(T)huis gezocht





Vlaanderen
is wonen

Bedankt! Vragen?





www.facebook.com/WonenInVlaanderen/



@wonen_in_vlaanderen



@Woneninvl



Wonen in Vlaanderen

